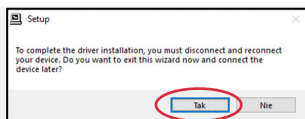
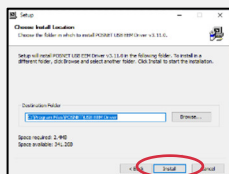


Сетевой адаптер USB - установка драйверов

- 1 Загрузите последние версии драйверов с www.fawagliteonline.pl или вставьте компакт-диск в дисковод вашего компьютера.
- 2 Запустите установщик и нажмите «Next».
- 3 Выберите место на диске, где должны быть установлены драйверы. Рекомендуется оставить путь по умолчанию. Затем нажмите «Install».
- 4 Драйверы установлены.
- 5 В следующих окнах нажмите «Next» и «Finish».
- 6 Подтвердите сообщение, нажав кнопку «Так».
- 7 Если во время установки кассовый аппарат был подключен к компьютеру, отключите его и подключите заново.



Сетевой адаптер USB - выбор драйверов

Для выбора драйверов, которые должен использовать кассовый аппарат Fawag Lite Online, войдите в меню:

„2 Kierownik” → „3 Konfiguracja” → „3 Konfiguracja sprzętu”
„7 Interfejsy połączeń” → „Karta sieciowa USB” → „Sterownik USB”

После подтверждения пункта «Sterownik USB» клавишей [RAZEM] отобразится список:

ERC driver – рекомендуется,

W10 driver – встроенные драйверы,

Auto – устройство автоматически выбирает драйвер для системы.

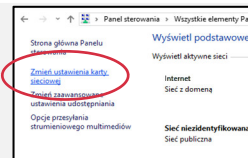
Сетевой адаптер USB - настройка подключения

Для подключения через сетевой адаптер USB:

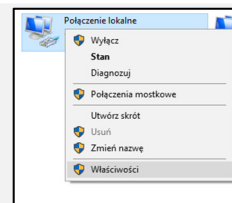
- 1 Выберите пункт меню:
2 Kierownik → **3 Konfiguracja** → **3 Konfiguracja sprzętu** → **7 Interfejsy połączeń** → **Karta sieciowa USB** и нажмите [RAZEM].
 - 2 **Status** → измените на активный клавишами [BBERX]/[BНИЗ] и подтвердите [RAZEM].
 - 3 **TCP/IP** → нажмите клавишу [6] и подтвердите клавишей [RAZEM] опцию DHCP:
«Tak» - если IP-адрес назначается автоматически,
«Nie» - если IP-адрес и другие данные для подключения необходимо ввести вручную.
- Если DHCP установлен на «Nie», введите последовательно:
- **Adres IP (адрес IP),**
 - **Maskę podsieci (Маску подсети),**
 - **Bramę (Шлюз),**
 - **Preferowany DNS (Желаемый DNS),**
 - **Alternatywny DNS (Альтернативный DNS).**
- Данные должны быть введены с помощью клавиатуры и подтверждены клавишей [RAZEM].
Затем выберите опцию «Zapisz» и подтвердите ее [RAZEM].
- 4 Подключите кассовый аппарат к компьютеру с помощью USB-кабеля.

- 5 На компьютере выберите опцию «Połączenia sieciowe». Для Windows 10: **Panel sterownia** → **Centrum sieci i udostępniania**.

- 6 Затем выберите «Zmień ustawienia karty sieciowej».



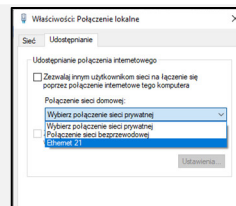
- 7 Щелкните правой кнопкой мыши на сетевом адаптере, который отвечает за соединение с интернетом и выберите «Właściwości».



- 8 Выберите закладку «Udostępnianie».

- 9 Установите флажок «Zezwalaj innym użytkownikom sieci na łączenie się poprzez połączenie internetowe tego komputera».

- 9 Затем выберите сетевой адаптер Подключенного кассового аппарата. Нажмите **OK**.
Сетевые карты Posnet помечены как «POSNET K LAN-USB».



- 10 Устройство готово к работе online.



Quick OnLine
Описание конфигурации
подключений в кассовом
аппарате
FAWAG lite ONLINE

www.FAWAGliteOnline.pl

модем GPRS

Для подключения через модем GPRS:

- 1 Выберите пункт меню:
2 Kierownik → **3 Konfiguracja** → **3 Konfiguracja sprzętu** → **7 Interfejsy połączeń** → **Modem GPRS** и нажмите **[RAZEM]**.
- 2 **Port** → введите последовательно (в скобках установки по умолчанию):
 - **Port COM modemu** – информация о том, к какому COM-порту следует подключить модем, приведена в инструкции по эксплуатации,
 - **Prędkość:** (115200),
 - **Bit stop:** (1),
 - **Parzystość:** (Brak) - (отсутствует),
 - **Sterowanie przepływem:** (Brak)- (отсутствует).
- 3 **PIN** → с помощью клавиатуры введите код PIN карты SIM И подтвердите клавишей **[RAZEM]**.
- 4 **Status** → измените на активный клавишами **[WPERX]/[WNI3]** И подтвердите клавишей **[RAZEM]**.
- 5 Кассовый аппарат начнет подключаться к сети, что может занять до нескольких минут.
- 6 После установки связи кассовый аппарат готов к работе в режиме онлайн.

Ethernet

Для подключения через Ethernet:

- 1 Выберите пункт меню:
2 Kierownik → **3 Konfiguracja** → **3 Konfiguracja sprzętu** → **7 Interfejsy połączeń** → **Ethernet** и нажмите **[RAZEM]**.
- 2 **Status** → измените на активный клавишами **[WPERX]/[WNI3]** И подтвердите клавишей **[RAZEM]**.
- 3 **TCP/IP** → нажмите клавишу **[6]** и подтвердите клавишей **[RAZEM]** опцию **DHCP**:
«**Tak**» - если IP-адрес назначается автоматически,
«**Nie**» - если IP-адрес и другие данные для подключения необходимо ввести вручную.
- 3а Если DHCP установлен на «**Nie**», введите последовательно:
 - **Adres IP (адрес IP),**
 - **Maskę podsieci (Маску подсети),**
 - **Bramę (Шлюз),**
 - **Preferowany DNS (Желаемый DNS),**
 - **Alternatywny DNS (Альтернативный DNS).**Данные должны быть введены с помощью клавиатуры и подтверждены клавишей **[RAZEM]**.
После введения данных выберите опцию «**Zapisz**» и подтвердите ее **[RAZEM]**.
- 4 После установки связи кассовый аппарат готов к работе в режиме онлайн.

Тест online

Чтобы вызвать тест онлайн, выберите пункт меню:

- 4 **Serwis** → **1 Testy sprzętowe** → **Test online** и нажмите **[OK]**.

Требования к сети для принтеров Online

Сеть, к которой подключен принтер, должна обеспечивать подключение к серверам:

- **Serwer CPD (Сервер CPD),**
- **Azure (WebApi, EventHub),**
- **Serwer aktualizacji (Сервер обновлений),**
- **Serwery czasu (Серверы времени).**

Информацию о текущих адресах и портах, используемых принтером, можно найти в отчете online.

Чтобы вызвать отчет, войдите в меню:

- 2 **Kierownik** → **1 Raporty** → **2 Raporty niefiskalne** → **1 Raporty czytające** → **Raport online.**

Внимание! Информация о Azure (WebApi, EventHub) доступна после фискализации устройства.

Подключение к репозиторию

Перенос данных в репозиторий может осуществляться после:

- 1 Автоматическое соединение между кассовым аппаратом и сервером, которое происходит в соответствии с установленным графиком.
- 2 Вызов пользователем передачи данных из меню кассы:
2 Kierownik → **3 Konfiguracja** → **1 Parametry ogólne** → **7 Połącz z repozytorium** → и нажмите **[RAZEM]**.
- 3 Если есть данные, доступные для отправки, появится соответствующее сообщение.

Проверка обновления

Информацию о доступных обновлениях можно получить:

- 1 После автоматической сигнализации присутствия обновления кассовым аппаратом. Сообщения о наличии обновлений могут появиться:
 - при включении кассового аппарата,
 - после каждого ежедневного отчета.
- 2 После самостоятельной проверки из меню кассы
2 Kierownik → **3 Konfiguracja** → **1 Parametry ogólne** → **8 Aktualizacja** → **2 Sprawdź aktualizację**
Если обновление доступно, будет отображено соответствующее сообщение. После подтверждения обновление будет загружено.

Установка обновлений

Как и при проверке обновлений, существует два способа установки обновлений.

- 1 Кассовый аппарат автоматически устанавливает обновления после завершения ежедневного отчета.
- 2 Пользователь может проверить самостоятельно готовы ли обновления к установке, войдя в меню:
2 Kierownik → **3 Konfiguracja** → **1 Parametry ogólne** → **8 Aktualizacja** → **3 Instaluj**
Внимание! Ручная установка будет успешной, если после последнего ежедневного отчета не было никаких продаж.